

Rue du Lion d'Or 4
1003 Lausanne
021 320 06 82

vaud@insertionsuisse.ch
www.insertion-vaud.ch

Insertion Vaud



RAPPORT D'ACTIVITÉ

2015 - 2016





BILAN ET PERSPECTIVES

En 2010, le comité avait pris le temps d'une retraite pour **définir les grandes lignes de développement qu'il entendait donner à Insertion Vaud pour les cinq années qui allaient suivre**. Il s'agissait notamment de se doter d'un secrétariat général professionnel, d'intensifier les relations avec les différentes autorités publiques, de soutenir les membres dans la diversification de leurs prestations et de leurs mandants ainsi que d'augmenter le nombre de membres. L'Assemblée générale avait validé ces orientations stratégiques et avait également donné les moyens au comité de mettre en œuvre sa politique en lui accordant le financement d'un secrétariat professionnel à temps partiel.

Qu'en est-il aujourd'hui ? Cinq années après, nous dressons un bilan de ce qui a pu être réalisé et envisageons l'avenir, dessinant ses idées forces. En 2016, Insertion Vaud compte 31 institutions membres, représentant l'organisation cantonale la plus importante et la plus active d'Insertion Suisse. Interlocuteur privilégié, elle collabore activement

avec les principales instances de l'Etat de Vaud en charge d'insertion, à savoir le Service de l'emploi, le Service de prévoyance et d'aide sociales, l'Office de l'assurance invalidité et le Bureau cantonal pour l'intégration. De plus, elle organise régulièrement le Colloque vaudois de l'insertion qui réunit les différentes instances concernées par nos enjeux socioéconomiques.

Aujourd'hui, nous constatons que les efforts de tous les acteurs de notre organisation ont permis une **réelle progression**, tant sur le plan de la reconnaissance que de la pérennité, non seulement pour notre Association et ses membres prestataires, mais aussi plus largement pour notre domaine professionnel.

En matière de projets et de développement, **Insertion Vaud vient d'obtenir deux mandats importants** : le Service de prévoyance et d'aide sociales s'est adressé à nous pour que nous renforçons le réseau d'employeurs des prestataires de mesures, permettant ainsi d'augmenter les opportunités de stages, d'apprentissages et d'emplois offertes aux bénéficiaires du revenu d'insertion ;

et le Bureau cantonal pour l'intégration souhaite nous confier, dans le cadre d'un projet pilote, la prise en charge de quelques cinquante jeunes primo-arrivants entre 19 et 25 ans et possédant le permis F ou N, afin de favoriser et faciliter leur insertion professionnelle.

Ces mandats constituent pour notre Association une **véritable marque de confiance que nous témoignent les instances** qui en sont à l'origine, mais aussi et surtout une opportunité exceptionnelle de démontrer notre capacité à renforcer les dispositifs d'insertion mis en place dans le canton.

Fort de ce bilan encourageant, nous nous devons de **définir la stratégie qui guidera notre Association pour les cinq années à venir**. Dans cet esprit, le comité soumettra à l'Assemblée générale des membres au printemps 2016 les grands axes stratégiques qu'il estime être nécessaires à la saine évolution d'Insertion Vaud, tenant compte non seulement des enjeux de notre champs d'activité, mais aussi des intérêts des membres.

De manière générale, il sera question, d'une part, d'acquérir de nouveaux membres ainsi que de renforcer le lien avec ceux existants et de les impliquer davantage dans l'évolution de l'Association. D'autre part et afin de mieux faire connaître la valeur ajoutée des prestataires de l'insertion, l'Association se rapprochera des milieux économiques et des employeurs en général, en promouvant les prestations de ses membres. Ces démarches viseront également à **défendre et promouvoir la raison d'être et l'utilité des prestations de l'insertion**.

Le comité remercie l'ensemble des membres pour leur confiance et leur soutien et se réjouit de pouvoir poursuivre son action au service de la mission d'insertion qui nous réunit tous.

Le Comité d'Insertion Vaud



MEMBRES DU COMITÉ

Président
Stéphane Manco (Démarche)

Vice-président
Michel Cambrosio Redmer
(Service du travail, ETSL)

Membre du comité
Claudine Robert (Mode d'emploi)

Membre du comité
Jean-Claude Pittet (Le Relais)

Membre du comité et représentant de
la commission DSV (Direction des Se-
Mo Vaudois)
Svend Lehmann (Pro-jet)

SECRÉTARIAT

Delia Guggenbühl Adam, secrétaire générale, travaille à un taux d'activité de 25%. **Kate Savoy** assure son remplacement, durant son congé maternité, entre mai et fin décembre 2016.

La comptabilité est confiée, sur la base d'un mandat, à Démarche. **Stéphanie Savary**, responsable des Finances et Administration au sein de Démarche est responsable de ce mandat.

Afin d'aider le secrétariat pour des projets spécifiques, l'association recourt à des engagements sur mandat. Ainsi **Francine Crettaz** a collaboré avec Insertion Vaud pour la conception et la mise sur pied du colloque 2015.

LES PRINCIPAUX AXES DE TRAVAIL DU COMITE ET DU SECRETARIAT DURANT L'ANNEE 2015 - 2016

- Représentation des intérêts des membres et **développement de la collaboration** avec différentes autorités cantonales (SPAS, SDE, OAI, etc.). Rencontres du comité avec ces différents services 1 à 2 fois par année.
- Mise sur pied du **colloque Insertion Vaud 2015**, avec la collaboration du SPAS et de la CVCI. Le colloque avait pour objectif d'apporter des éléments de réponses à la question « Quelles réponses des entreprises pour réduire l'exclusion? ».
- Développement du **projet « Capital Formation et Emploi » avec le SPAS**. Ce projet, qui débutera en cours d'année 2016, vise à sensibiliser les entreprises du canton à la question de l'insertion et ainsi à accroître les possibilités d'emploi pour les bénéficiaires de l'aide sociale.
- Développement d'un **projet pilote avec le Bureau cantonal pour l'intégration (BCI)** qui débutera fin 2016. Ce projet a pour objectif l'insertion professionnelle des jeunes personnes primo-arrivantes en Suisse, âgées entre 19 et 25 ans et en possession d'un permis N ou F.
- Aide à la mise en place d'un **nouveau dispositif JAD** (Jeunes adultes en difficulté) avec le SPAS, dans le cadre de groupes de travail dédié à ce thème.
- Réflexions avec le SPAS et **élaboration d'une proposition de règlement pour les stages** effectués dans le cadre des MIS.
- Réflexion avec un groupe de travail constitué de membres sur le **niveau de compétences en informatique** des participants aux PETs. Evaluation du niveau, grâce à un sondage élaboré par le groupe de travail.
- Réflexions autour des enjeux durant une retraite du comité et **élaboration d'une stratégie** pour les 5 prochaines années.
- **Informations et échanges réguliers avec les membres.**



LA COMMISSION PERMANENTE DSV (DIRECTIONS DES SEMESTRES DE MOTIVATION VAUDOIS)

La DSV est une commission permanente d'Insertion Vaud. Elle est un organe de consultation et de coordination concernant l'insertion des jeunes, inscrits à l'assurance chômage et faisant partie de la Transition 1 (la Transition 1 étant l'intervalle entre la fin de la scolarité obligatoire et l'entrée en formation académique ou professionnelle).

Les principales actions effectuées durant l'année 2015-2016 ont été les suivantes:

→ **Gestion des flux des jeunes du canton** en Transition 1 en collaboration avec les SDE (Service de l'emploi) et les Case Manager de la Transition 1

Afin de fluidifier toute l'organisation des détections et des admissions de plusieurs centaines de jeunes dans les SeMo, plusieurs rencontres ont lieu avec les Case Manager ainsi que leur coordinateur.

→ **Renforts scolaires**

- Malgré des résultats positifs, les renforts scolaires ne bénéficieront plus d'un financement supplémentaire par le SDE au 1^{er} janvier 2016. Mais tous les SeMo ont adapté, sous une forme ou une autre, les renforts jugés nécessaires, afin de permettre à leurs bénéficiaires de réussir les tests d'aptitudes et d'être « concurrentiels » sur le marché des places d'apprentissage.
- A noter que le niveau scolaire des jeunes prescrits dans les SeMo a augmenté (hormis dans une région).

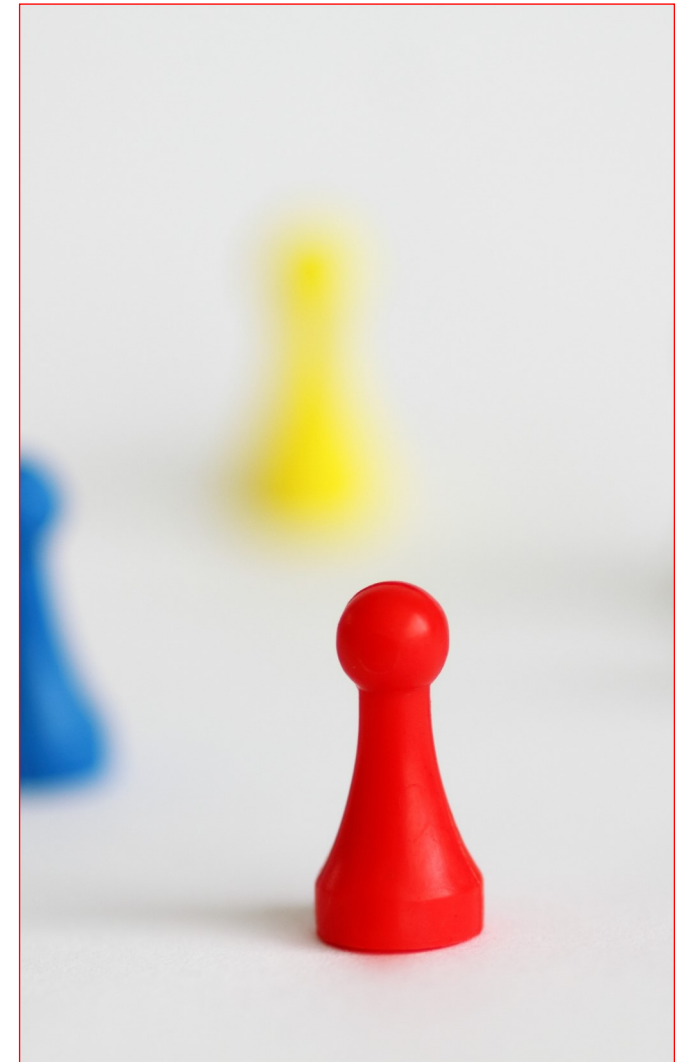
→ **Finalisation de la base de données « InterSeMo »**, financée par le SDE

Le SDE a donné pour mission au DSV de permettre le déploiement complet de cet outil informatique utilisé par tous les SeMo. Celui-ci a pour objectif de permettre aux collaborateurs le suivi de chaque jeune (agenda à l'interne du SeMo, suivi du parcours de recherche d'emploi et du niveau scolaire). La production automatique de documents génériques et de statistiques est aussi possible de manière performante.

→ **Groupe de travail ARE** (atelier de recherche d'emploi)

Les spécialistes conseillers en insertion au sein des SeMo ont effectué une mise à jour de certains outils permettant aux bénéficiaires de développer leur réflexion sur leurs intérêts et leurs choix quant à leur avenir professionnel.

→ Le DSV tient à remercier encore une fois Monsieur Alain Fiorina pour ses 17 années passées au SDE à coordonner les SeMo Vaudois.



LES ACTIVITÉS

Rencontre avec le SDE

- Cumul des normes
- Refonte de l'extranet-organismes
- Séance LMMT – organisateurs de PET
- Directives – cahier des charges
- Concept de contrôle des MMT
- Rapport de la Cour des comptes
- Questionnaire de satisfaction des participants

07.09.2015

Séance de comité

09.09.2015

Rencontre avec l'OAI

- Insertion Vaud : informations et actualités
- OAI Vaud : enjeux et perspectives
- Colloque Insertion Vaud
- Informations sur les différentes mesures
- Forum des prestataires

Séance de comité

03.11.2015

Rencontre avec le SDE

- Collaboration SDE - Insertion Vaud
- Bilan point de situation budgétaire intermédiaire chez les organisateurs
- Modification des directives sur les subventions MMT/MIP et du cahier des charges
- Plafonnement à 5 millions de la subvention aux organisateurs
- Visite des gestionnaires LMMT

Séance de comité

26.01.2016

Séance de comité

08.02.2016

Déménagement du secrétariat à la rue du Lion d'Or

Séance de comité

17.03.2016

Rencontre avec le SDE

- Prochaine rencontre avec le Chef du DECS
- Etat de situation concernant les nouveaux processus PET
- Questionnaire d'évaluation des participants
- Journée portes ouvertes
- Marchés publics et appels d'offres
- Cumul des normes
- Projets d'Insertion Vaud

18.03.2016

07.04.2016

18.04.2016

20.05.2015

Assemblée générale 2015

26.05.2015

02.06.2015

Séance de comité

16.07.2015

Séance de comité

Colloque Insertion Vaud « Quelles réponses des entreprises pour réduire l'exclusion? »

Organisé en collaboration avec le SPAS et la CVCi, le colloque a réuni plus de 160 personnes.



05.10.2015

04.11.2015

Rencontre des groupes régionaux d'Insertion Suisse

12.11.2015

07.12.2015

Séance de comité

Retraite du comité

- Réflexions autour des enjeux et des défis futurs
- Elaboration d'une stratégie de l'association pour les 5 prochaines années

Rencontre avec le SPAS

- Prochaine rencontre avec le Chef du DSAS
- Révision de la LASV et conséquences pour les MIS
- Collaboration entre le SPAS et Insertion Vaud
- Projet « Capital Formation et Emploi »
- Réglementation des stages effectués pendant les MIS

12.05.2016

07.06.2016

Séance de comité

09.06.2016

Assemblée générale 2016



LES MEMBRES

En mai 2016, l'association compte 31 membres.





UN REGARD SUR L'INSERTION

Nicolas Malley, Responsable secrétariat et réception, Démarche

Brièvement, quel est votre parcours professionnel ?

J'ai travaillé durant 20 ans dans la gestion de fortune d'une des plus grandes banques de notre pays. J'y ai occupé différents postes dans des branches variées. Puis, pendant 4 ans, j'ai été en charge du département financier d'une PME basée à Belgrade, Serbie, et active dans la vente de produits bio-cosmétiques.

Vous avez travaillé dans le domaine bancaire et maintenant celui de la réinsertion, quelles ont été vos motivations pour un tel changement ?

Travailler dans la gestion de fortune a été une expérience incroyable. Durant de nombreuses années, il y régnait un esprit d'innovation exceptionnel. C'était grisant. Puis, en 2007, lorsque les problèmes et les différents scandales financiers sont arrivés, la grande majorité des établissements bancaires se sont réfugiés derrière une politique de

repli au détriment, très souvent, du facteur humain. Cela m'avait profondément déçu. J'avais besoin de changement et je me suis donc retrouvé à travailler dans une PME en Serbie. En 2014, le cyclone Yvette frappait les Balkans et causait de terribles inondations affectant plus d'un million de personnes en quelques jours seulement. Avec quelques amis, nous avons organisé des récoltes d'habits, de nourriture et de biens de première nécessité que nous avons distribués dans les régions les plus sévèrement touchées. C'est là que j'ai pris ma décision sur l'orientation que je voulais donner à ma carrière. La reconnaissance, et l'espoir donné que je pouvais lire dans les yeux de ces personnes m'avait marqué. Je voulais à présent en faire mon métier : aider les autres.

Au cours de votre parcours professionnel, vous avez eu recours à une mesure de réinsertion, en quoi celle-ci a été une réelle valeur ajoutée pour favoriser votre réinsertion professionnelle ?

Elle a été indispensable. A la lecture de mon CV, on ne me donnait aucune chance de réorienter ma carrière dans

la réinsertion professionnelle. Cette mesure m'a permis d'avoir une expérience professionnelle dans le domaine désiré. D'ailleurs, c'est au terme de cette mesure au sein de Démarche que j'y ai été engagé.

Quelles étaient vos attentes d'une mesure d'insertion ?

Me conforter dans l'idée que c'était bien dans le domaine de la réinsertion professionnelle que je désirais à présent évoluer. Je voulais ensuite voir et comprendre comment une société active dans la réinsertion arrivait à s'occuper en même temps de personnes de langues, de culture et d'horizon si différents.

Quel regard portiez-vous sur ce type de mesure avant d'y prendre part ?

Je savais comme beaucoup parmi nous que des sociétés proposant des mesures de réinsertion professionnelle existaient. Je m'imaginais qu'elles étaient surtout destinées à des jeunes tentant de s'insérer dans le marché du travail sans avoir complété une formation initiale de base. J'ai été agréable-

ment surpris de constater que ce type de mesure s'adresse à un public très vaste aux bagages académiques et culturels fort différents.

Aujourd'hui, vous formez à votre tour des personnes en réinsertion professionnelle. En quoi votre parcours vous aide-t-il dans cette tâche ?

Avoir travaillé dans la gestion de fortune m'apporte certainement un regard différent, une autre façon de penser et d'analyser. M'étant occupé des marchés suisse, français et des pays de l'Est, il a fallu m'adapter à chaque culture, à chaque client, être à l'écoute et agir en conséquence. Ce n'était pas à mes clients de s'adapter à moi, mais à moi à m'adapter à eux et à leurs spécificités. Cette empathie développée tout au long de ces années, ainsi que la volonté de comprendre l'autre et de déterminer ses besoins m'aident grandement dans mon quotidien.

MERCI !

Insertion Vaud remercie ses membres et ses partenaires pour la bonne collaboration entretenue tout au long de cette année.